

RESTAURÁTORSKÝ PRŮZKUM a ZÁMĚR. Kostel sv. Martina, Slatiňany

RESTAURÁTORSKÝ PRŮZKUM a ZÁMĚR

Kostel sv. Martina, Slatiňany



BcA. Zdeněk Šmahel

č. licence: MK ČR č.j. 7131/96; MK ČR č.j. 32146/2017

Vaňkova 1336, Chrudim 537 01

DIČ: CZ7505053600; IČO: 65704771

Tel: 604 643 318

www.bing75.eu

08.10.2023

Bc. A. Zdeněk Šmahel
restaurování památek
Vaňkova 1336, 537 01 Chrudim
604 643 318 IČO: 657 04 771
DIČ: CZ7505053600

1. ÚDAJE O PAMÁTCE

KATALOGOVÉ ČÍSLO: 1000135983_0001

REJST. ČÍSLO ÚSKP: 24899/6-981

KRAJ:Pardubický kraj

OKRES:Chrudim

OBEC:Slatiňany

ČÁST OBCE:Slatiňany

KATASTRÁLNÍ UZEMÍ:Slatiňany

TYP:kostel

KATEGORIE:objekt

SLOH:gotika; neogotika

AUTOR:regotizace 1891-92 F. Schmoranz

VZNIK:14.stol.

ANOTACE

Původně gotický kostel ze 14. století, s původní klenbou v presbytáři, po úpravách v 18. a 19. století romanticky regotizovaný v l. 1891-92 Františkem Schmoranzem a propojený chodbou se zámekem.

POPIS

Orientovaný, původně izolovaný, dnes chodbou v patře spojený se zámekem. Měkká omítka, kamenné zdivo, sokl, opěrné pilíře, věž, architektonické články, štít a oratoře jsou pískovcové. Trojlodní kostel (původně jednolodní) síňový s věží v západním průčelí a patrovou oratoří při jižní a sakristií při severní straně. Exteriéry: Západní (hlavní) průčelí: 1osé, hrotitý profilovaný portál sedlový (v sedle listy vinné révy), nápis přímo nad sedly: "Na dům Tvůj přísluší Svatost Hospodine, žalm Q 2.5", v ploše archivoly nápis: "Leta páně 1801 - 1808, za vlády jeho veličenstva císaře a krále Františka Josefa I., za patrona Jeho Svatosti knížete Fr. z Wuestergu a Jeho choti Vilemíny rodem kněžny z Kinských". Nad portálem rozetové kružbové okno, nad ním hrotité okénko se záklenkem tvaru jeptišky, po stranách a nad nimi jsou malá kruhová větrací okénka s otvorem tvaru čtyřlístu, trojúhelný štít završený kamenným křížem. V nároží jsou na koso postaveny kamenné opěrné pilíře. Západní průčelí ustupujících bočních lodí mají po jednom troj. okno s kružbami (hrotité), v nároží dva kolmo postavené opěrné pilíře. Jižní průčelí: hlavní loď z boku vchod s hrotitým portálem, v

RESTAURÁTORSKÝ PRŮZKUM a ZÁMĚR. Kostel sv. Martina, Slatiňany

mezipatře jedno a v patrech dvě dvojice sdružených okének se záklenkem tvaru jeptišky. Boční loď má v nároží dva kolmo k sobě postavené opěrné pilíře, je 2osé, mezi okny opěrné pilíře, pod oknem blíž k presbytáři sedlový portál pravoúhlý, po stranách vloženy do zdí dva náhrobníky. Mezi východní stěnou boční lodě a oratoří je výklenek s jedním trojdílným oknem hrotitým s kružbami. Oratoře mají jižní průčelí kamenné s trojúhelným štítem, ve vrchlku s kapustovou hlavicí, ve štítu rozetové okénko, pod ním větší rozetové okno kružbové, v přízemí hrotitý portál, z východu se napojuje šikmo chodba. Východní průčelí: závěr polygonální se dvěma hrotitými okny s kružbou v šikmých stěnách. vsazeny dva náhrobníky, pod střešní římsou jsou slepé panely s kruhovými vpadlinami a čtyřlístou kružbou, nad závěrem zvonice ve vikýři, parapet vikýře tvoří panel s diagonálním křížem, trojúhelným štítem a záklenkem ve tvaru jeptišky. Věž: při sz straně kostela v nároží mezi presbytář a boční loď je vložena hranolová věž. V přízemí hrotitý portál vstupu na točité schodiště v přiložené polygonální věžici s obdélnými okénky (tři nad sebou) nad nimi hrotité okénko s kružbou tvaru jeptišky, završené jehlancovou stříškou. Výš je hrotité dvoudílné okno s kružbou a žaluzií, nad ním jsou hodiny. Věž má na východ v přízemí dvě hrotitá kružbová okna s obloučkovým baldachýnem kamen. Vyneseným z maskovaných konsolk v bocích ostění okna, výš dvoudílné okno hrotité kružbové, nad ním rozetové okno kružbové, výše dvoudílné okno hrotité s kružbami se žaluziemi, nad ním hodiny, na východ a jih mají stěny věže jen hodiny. Výška věže je členěna římsami mezi patry. Pod střešou na kamenných krakorcích je vysoké cimbuří, v nároží s prostými chrličí. V nároží u paty věže stojí dva k sobě kolmé opěrné pilíře. Severní průčelí: vedle věže je nižší část přízemí s bočním vchodem sedlovým portálkem, nad ním hrotité okénko s kamenným křížem. Boční loď je 2osá s troj. okny, viz jižní strana. Na druhé ose pod oknem je sedlový pravoúhlý portál. Pod střešou obíhá nízká profilovaná římsa. Střechy jsou sedlové do kříže, hřeben hlavní lodi na ose kostela, hřeben bočních lodí kolmo, nad bočními křídly střechy zvalbeny. nad oratoří je sedlová střecha, věž završena cihelnou zděnou jehlancovou střešou, ve vrcholu křížová růžice kamenná. Celý kostel je krytý pálenou krytinou.

POPIS PAMÁTKOVÉ HODNOTY

Gotická stavba se zachovalou původní klenbou v presbytáři, novogoticky rozšířená a přestavěná v letech 1891 - 1892 Fr. Schmoranzem. je ve svém dnešním vzhledu jednou z hlavních prací tohoto architekta 19. století, činného na Chrudimsku.

Výsledky průzkumu – stav před restaurováním

Restaurátorský průzkum byl proveden na místě ochozu bez lešení. Vyhodnocení průzkumu na základě poškozených partií – vydrolené spáry, praskliny ve zdivu, popraskané cihly. Průzkum objevil starší opravy cihlového zdiva ochozu mezi tzv. helmicí věže a cimbuřím. Několikanásobné provizorní opravy jsou nedostačující. Dochází k pronikání srážkové vlhkosti prasklinami do struktury zdiva. Ve fotodokumentaci jsou popsány jednotlivé fotografie stávajícího stavu poškození. Uvolněné

cementové vysprávky v soklových partiích ochozu věže dostatečně neizolují. Naopak zadržují vlhkost ve zdivu.

RESTAURÁTORSKÝ PRŮZKUM a ZÁMĚR. Kostel sv. Martina, Slatiňany

Biologické depozity, prohlubující se praskliny ve spárách pískovcového cimbuří a v soklových partiích zděných cihel jehlancové helmice věže. Uvolněné cementové více - násobné vysprávky od podkladu. Nevhodné použití materiálů (silikon) při snaze utěsnit praskliny cihel. Předchozí opravné pokusy za hranicí životnosti. Poškozené kovové prvky (držáky na prapory, držáky na lešení?, poškozené kovové stupně na vrchol věže.

Jednotlivé pískovcové bloky cimbuří mají odlišné rozměry cca 0,58m.

Mezera mezi pískovcovými bloky cca 0,15m

Vnější délka ochozu 5,10m

Šířka zděné jehlancové helmice věže cca 3,70m

Rozpadlá konstrukce soklu zdiva helmice jehlanu. Havarijní stav.

Restaurátorský záměr

Postup práce, technologie a materiály

Záměrem investora je zajištění ochozu mezi tzv. zděnou jehlancovou helmicí věže a cimbuřím, pouze do výšky parapet cimbuří.

1. Vytvoření hydroizolace ochozu. Zajištění odvedení srážkové vlhkosti kamennými chrličmi od budovy.
2. Statické zajištění cimbuří kovovými kramlemi
3. Přezdění uvolněných cihel v soklových partiích helmice jehlancové věže
4. Spárování v prostorách ochozu (bez venkovního lešení)

Doporučený postup prací

Zajištění pracovního jeřábu – kladky na přepravu materiálu a stavebního odpadu (sutiny), neboť vnitřní konstrukce dřevěného schodiště, točitého kamenného schodiště a úzkých průchodů v blízkosti mobiliáře interiéru kostela jsou překážkou!

Provést revizi spár, uvolněných a popraskaných cihel ochozu věže. Hloubkové trhliny ve zdivu zajistit dubovými klínky, popřípadě sešít formou vložení helifixových nerezových šroubovic napříč trhlinou do spáry a vyplnit pevnostní maltou. Navrhne statik.

Proškrábnutí trhlín a vydrolených spár, zpevnění podkladu, následně vyplnění maltou s přídavkem hydraulických pojiv.

RESTAURÁTORSKÝ PRŮZKUM a ZÁMĚR. Kostel sv. Martina, Slatiňany

Revize stávajícího kotvení kovových kramlí. Navrhuji komplexní provázání cimbuří věže kostela kovovými kotvami - kramlemi (každý pískovcový blok v návaznosti na druhý pískovcový blok po celém obvodu cimbuří). Doporučuji statické zajištění cimbuří kovovými kramlemi. Čištění povrchu, penetrace – zpevnění povrchu, vyrovnání povrchu podlahy, vy - spádování k chrličům – zajištění odvodu srážkové vlhkosti. Hydroizolace. Postup prací bude dle vybrané technologie (technického listu). Bude respektována struktura spárování cihel a pískovcových kvádrů.

Restaurování bude konzultováno v přítomnosti vlastníka a zást. památkové péče.

Navrhovaný technologický postup hydroizolace

1. Očištění všech sanovaných ploch od nečistot a odstranění nesoudržných částí, včetně odbourání nesoudržného cihelného soklu.
2. Opětovné vyzdění cihelného soklu za použití původních cihel. Je možné vyzdít za pomoci sanační malty
Mapegrout Ripara Facile.
3. Vyhlazení celého povrchu stěrkou
Mapegrout Ripara Facile. Penetrace bude provedena z epoxidového nátěru **Eporip** a do čerstvého nátěru bude provedena vyrovnávací stěrka **Mapegrout Ripara Facile.**
4. Po 48 hodinách zraje
Mapegrout Ripara Facile bude provedena ochrana hydroizolační stěrkou **Mape-Antigue Ecolastic** ve dvou vrstvách v celkové tl. 2mm.
5. Spáry v kamenných blocích opravte materiálem
Mapegrout Ripara Facile.

Rozpočet

Záměrem investora je zajištění ochozu mezi tzv. zděnou jehlancovou helmicí věže a cimbuřím, pouze do výšky parapet cimbuří.

1. Demontáž, přezdění, doplnění, vyspárování uvolněných cihel v soklových partiích helmice jehlancové věže

1strana.....40.000,-Kč

Cena bez DPH.....160.000,-Kč

2. Vytvoření hydroizolace ochozu. (penetrace, betonová stěrka, nátěr dle technologického postupu, technického listu.) Zajištění odvedení srážkové vlhkosti kamennými chrliči od budovy.

1strana.....15.000,-Kč

4 strany Cena bez DPH.....60.000,-Kč

3. Čištění, spárování, tmelení pískovce v prostorech ochozu (bez venkovního lešení)

1strana.....35.000,-Kč

4 strany Cena bez DPH.....140.000,-Kč

4. Statické zajištění cimbuří kovovými kramlemi

(Kov: materiál (pozink 10), nerez 25, , tmel: 3000 kčkotvení : 156 dř)

Cena bez DPH.....50.000,-Kč

Celkem za provedení cena bez DPH.....410.000,-Kč

Materiál.....41.000,-Kč

Zařízení staveniště (Stavební vrátek, odvoz sutiny, odpadu, atp).....48.000,-Kč

Celkem cena bez DPH.....499.000,-Kč

FOTODOKUMENTACE

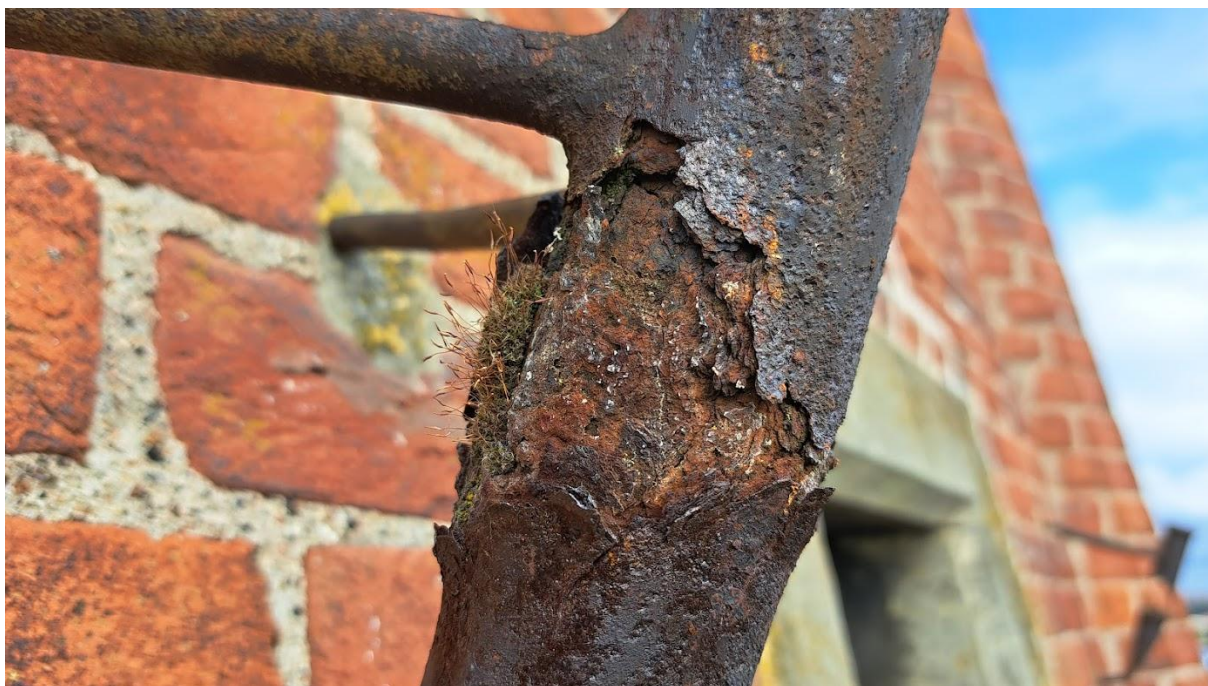


Ochoz mezi tzv. helmicí věže a cimbuřím.

RESTAURÁTORSKÝ PRŮZKUM a ZÁMĚR. Kostel sv. Martina, Slatiňany



Ochoz mezi tzv. helmicí věže a cimbuřím.



Prorezlé držáky praporů. Chybí odtok srážkové vlhkosti.



Vnitřní strana zděné helmice věže.



Vnitřní strana zděné helmice věže.

RESTAURÁTORSKÝ PRŮZKUM a ZÁMĚR. Kostel sv. Martina, Slatiňany



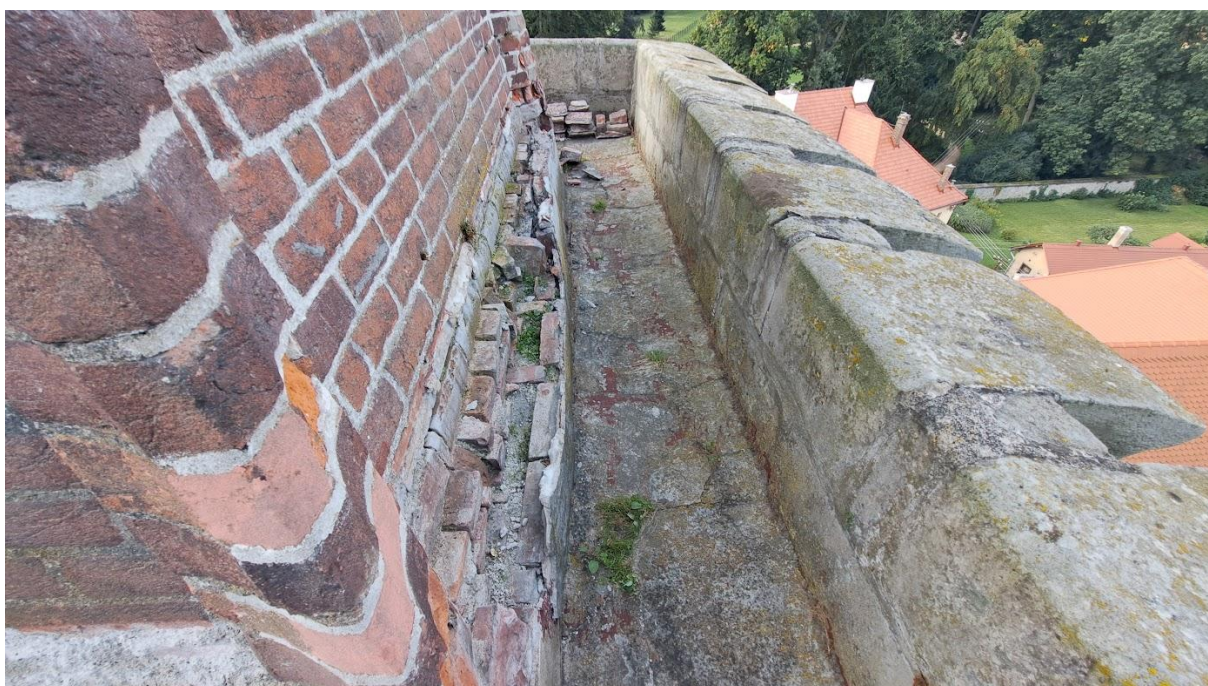
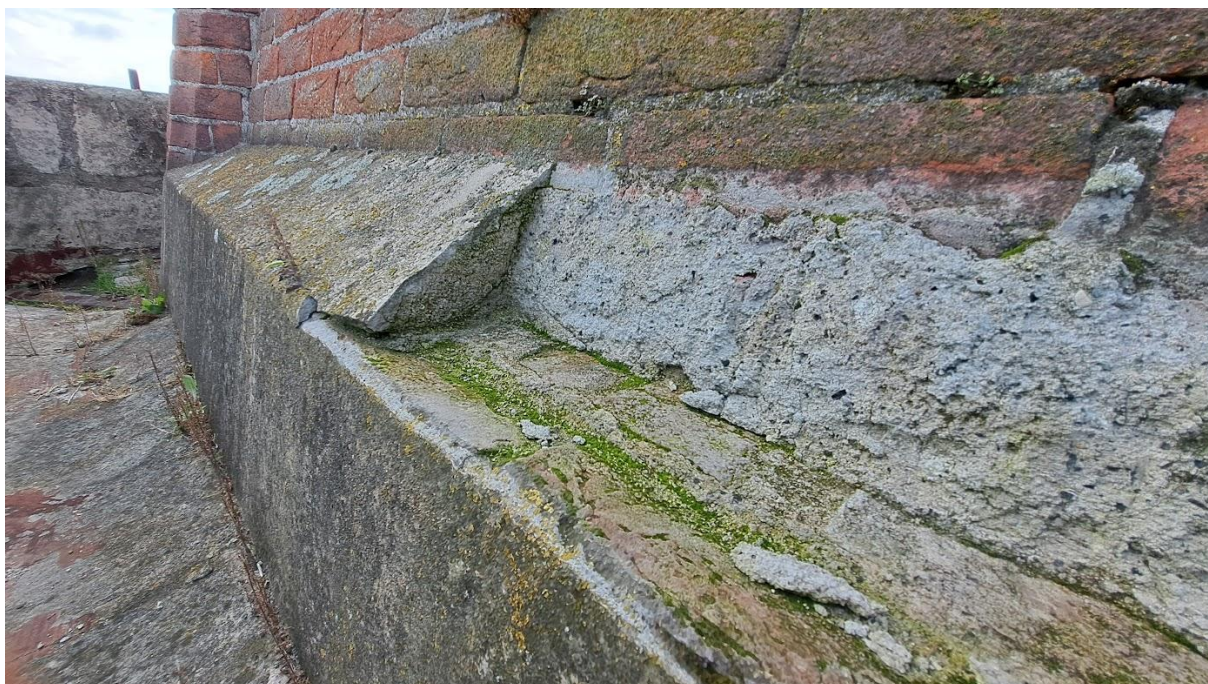
Ochoz mezi tzv. helmicí věže a cimbuřím.

RESTAURÁTORSKÝ PRŮZKUM a ZÁMĚR. Kostel sv. Martina, Slatiňany



Ochoz mezi tzv. helmicí věže a cimbuřím.

RESTAURÁTORSKÝ PRŮZKUM a ZÁMĚR. Kostel sv. Martina, Slatiňany



Ochoz mezi tzv. helmicí věže a cimbuřím.

RESTAURÁTORSKÝ PRŮZKUM a ZÁMĚR. Kostel sv. Martina, Slatiňany



Ochoz mezi tzv. helmicí věže a cimbuřím.



Nevhodné vysprávky cihel silikonem.



Uvolněné kovové prvky z pískovcových prvků. Uvolněné, vydrolené spáry. Rozšiřující – se praskliny ve spárách cimbuří ochozu věže.



Uvolněné, vydrolené spáry. Rozšiřující – se praskliny ve spárách cimbuří ochozu věže.



Uvolněné, vydrolené spáry. Rozšiřující – se praskliny ve spárách cimbuří ochozu věže.



Nároží pískovcového cimbuří.

RESTAURÁTORSKÝ PRŮZKUM a ZÁMĚR. Kostel sv. Martina, Slatiňany



Vnější délka ochozu 5,10m

RESTAURÁČNÍ PRŮZKUM a ZÁMĚR. Kostel sv. Martina, Slatiňany



Jednotlivé pískovcové bloky cimbuří mají odlišné rozměry cca 0,58m.

Mezera mezi pískovcovými bloky cca 0,15m

RESTAURÁTORSKÝ PRŮZKUM a ZÁMĚR. Kostel sv. Martina, Slatiňany



Šířka zděné jehlancové helmice věže cca 3,70m



Šířka zděné jehlancové helmice věže cca 3,70m



Rozpadlá konstrukce soklu zdiva helmice jehlanu. Havarijní stav.

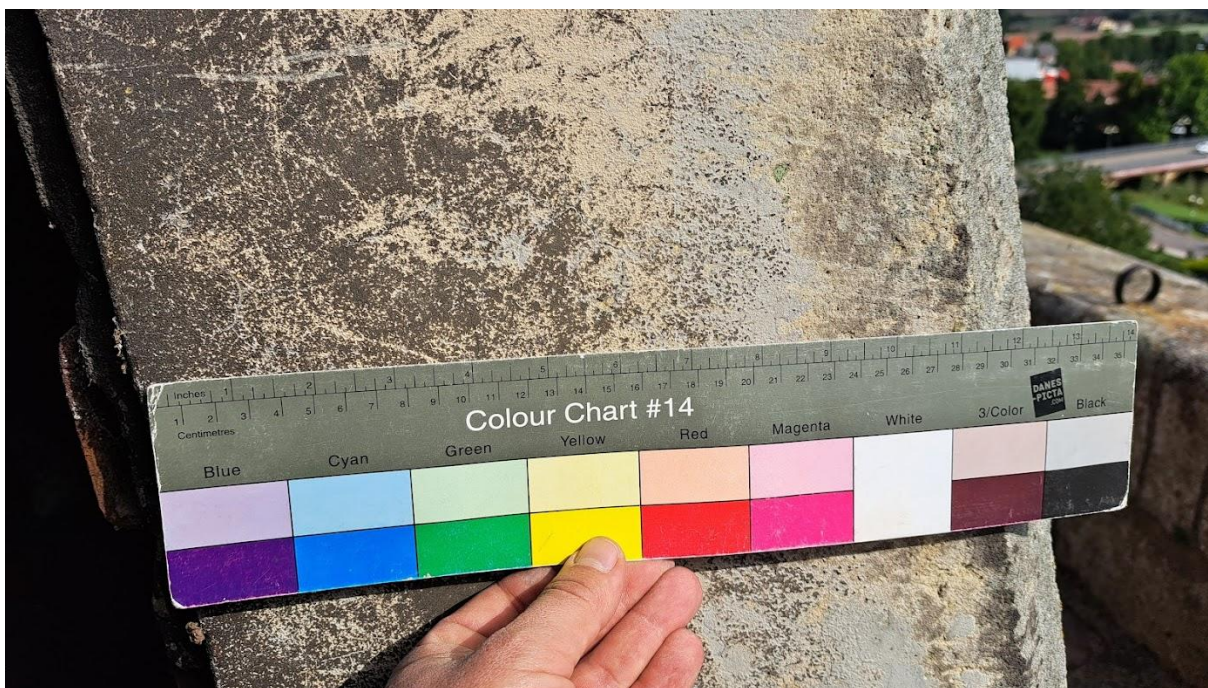


Opravné vrstvy cementu.



Detail cihlových profilů na hranách jehlanové věže.

RESTAURÁTORSKÝ PRŮZKUM a ZÁMĚR. Kostel sv. Martina, Slatiňany



Zajímavé detaily v porovnání s barevnou škálou.

RESTAURÁTORSKÝ PRŮZKUM a ZÁMĚR. Kostel sv. Martina, Slatiňany



Šířka ochozu cca 65 cm.

RESTAURÁTORSKÝ PRŮZKUM a ZÁMĚR. Kostel sv. Martina, Slatiňany



Pískovcový ochoz - cimbuří věže.

RESTAURÁTORSKÝ PRŮZKUM a ZÁMĚR. Kostel sv. Martina, Slatiňany



Rozměry pískovcového vstupního ostění na ochoz věže.



Rozměry soklu zděného jehlanu věže.

RESTAURÁČNÍ PRŮZKUM a ZÁMĚR. Kostel sv. Martina, Slatiňany



Rozměry prostoru vstupního kamenného ostění na ochoz věže.



Rozměry prostoru vstupního kamenného ostění na ochoz věže.



Cihlová jehlancová helmice věže kostela

08.10.2023


Bc. A. Zdeněk Šmahel
restaurování památek
Vaňkova 1336, 537 01 Chrudim
604 643 318 IČO: 657 04 771
DIČ: CZ7505053600